

Opis przedmiotu zamówienia

Nazwa zamówienia: „Opracowanie dokumentacji na budowę wyniesionego przejścia na drodze powiatowej Nr 2910 S w Chudowie przy Zespole Szkolno – Przedszkolnym”.

Przedmiot zamówienia obejmuje wykonanie dokumentacji projektowej na budowę wyniesionego przejścia dla pieszych na drodze powiatowej Nr 2910 S ul. Szkolna w Chudowie w miejscu istniejącego przejścia zlokalizowanego na wysokości Zespołu Szkolno – Przedszkolnego wraz z dostosowaniem sąsiadującej z przejściem infrastruktury drogowej. Założeniem Zamawiającego jest pozostawienie przejścia w istniejącej lokalizacji, jednak dopuszcza się zmianę jego lokalizacji pod warunkiem, że przyjęte rozwiązania będą tego wymagały. Ewentualne przesunięcie przejścia wymagać będzie uzgodnienia z Zamawiającym i Gminą, uzgodnienie winno być wówczas podparte uzasadnieniem dla konieczności wprowadzenia takiej zmiany.



STAN ISTNIEJĄCY:

1. Parametry drogi i elementy pasa drogowego:

Droga powiatowa Nr 2910 S jest drogą jednojezdniową, dwukierunkową, posiada nawierzchnię asfaltową szerokości ok. 6,0 m o przekroju daszkowym. Niweleta ul. Szkolnej charakteryzuje się spadkiem podłużnym skierowanym w stronę skrzyżowania z ul. Zaborską. Nawierzchnia ul. Szkolnej w miejscu istniejącego przejścia dla pieszych posiada liczne spękania. Po obu stronach drogi powiatowej znajdują się chodniki z kostki brukowej typu behaton. Nawierzchnia chodnika i zjazdu na dojeździe do przejścia od strony ul. Zaborskiej (naprzeciw Zespołu Szkolno – Przedszkolnego) wykonana jest z trylinki. Chodniki w rejonie przejścia posiadają szerokość ok. 1,5 – 2,0 m. W chwili obecnej teren naprzeciw Zespołu Szkolno – Przedszkolnego pomiędzy istniejącymi zjazdami jest utwardzony. Mimo wprowadzonego oznakowania poziomego (ciągła linia krawędziowa) na poboczu parkują pojazdy. Droga powiatowa posiada oznakowanie pionowe oraz oznakowanie poziome wykonane w technologii cienkowarstwowej, jedynie przejście dla pieszych jest wykonane

grubowarstwowo i w kolorystyce biało – czerwonej. Przy przejściu zabudowane jest ogrodzenie segmentowe. Znaki pionowe oraz istniejące urządzenia bezpieczeństwa ruchu drogowego należy przewidzieć do wymiany z uwagi na ich zły stan techniczny. W rejonie przejścia zlokalizowane są zjazdy.

2. Na rozpatrywanym odcinku drogi w pasie drogowym występują: sieć wodociągowa, kanalizacja deszczowa, kanalizacja sanitarna, sieć elektroenergetyczna, sieć gazowa oraz sieć teletechniczna – do rozeznania przez projektanta.

3. Dodatkowe informacje:

- Klasa drogi – „Z”
- Odwodnienie nawierzchni drogi odbywa się poprzez kanalizację deszczową oraz powierzchniowo poprzez rów otwarty.

WYMAGANIA ZAMAWIAJACEGO W STOSUNKU DO PRZEDMIOTU ZAMÓWIENIA:

1. Wykonanie dokumentacji projektowej obejmuje w swoim zakresie:

- a) budowę wyniesionego przejścia dla pieszych w ciągu drogi powiatowej Nr 2910 S ul. Szkolna w Chudowie w rejonie Zespołu Szkolno – Przedszkolnego z nawierzchni bitumicznej malowanej farbą chemoutwardzalną na kolor biało – czerwony, na równym poziomie z chodnikami tj. bez przeszkód (tzn. bez zaniżeń, cieków), z krawężnikami granitowymi oraz kostką granitową na najazdach. Założeniem jest pozostawienie przejścia w istniejącej lokalizacji, jednak dopuszcza się jego przesunięcie pod warunkiem, że przyjęte rozwiązania związane z przebudową infrastruktury około drogowej będą tego wymagały.
- b) przebudowę dojścia do przejścia dla pieszych z obu stron wraz z wykonaniem rampy krawężnikowej (dla szerokości chodnika mniejszej niż 2,5 m) z wykonaniem pasów ostrzegawczych przed przejściem (system fakturowania).
- c) korektę istniejących chodników i krawężników.
- d) uporządkowanie kwestii parkowania w rejonie przejścia.
- e) budowę oświetlenia dedykowanego przejścia dla pieszych przyłączonego i zasilanego z oświetlenia ulicznego w związku z udzieloną zgodą Gminy. Wykonawca zobowiązany jest do pozyskania warunków od TAURON Nowe Technologie S.A. (właściciela sieci) w zakresie sposobu realizacji przedmiotowego zadania wraz z dopełnieniem wszelkich formalności jakie w tym celu będą wymagane przez właściciela sieci (w przypadku gdy właściciel sieci wymagać będzie wykonania projektu takie zadanie również spoczywać będzie na Wykonawcy zadania – planowane urządzenia służyć mają poprawie bezpieczeństwa ruchu drogowego w omawianym miejscu). Włączenie do sieci odbywać się będzie w ramach istniejącej mocy przyłączeniowej.
- f) odwodnienie przejścia.

2. W zakres opracowania wchodzi dokumentacja projektowa:

- a) branży drogowej,
- b) branży elektrycznej (oświetlenie dedykowane dla przejścia dla pieszych)
- c) projekt stałej organizacji ruchu (w tym m.in.: uwzględnienie urządzeń BRD do wymiany na nowe, uwzględnienie likwidacji istniejących progów wibracyjnych na dojazdach do przejścia)

- d) projekt wykonawczy przebudowy sieci tylko w przypadku wystąpienia kolizji z planowanym zadaniem inwestycyjnym

3. Zamówienie obejmuje:

- a) sporządzenie projektu budowlanego branży drogowej i elektrycznej,
- b) sporządzenie projektu wykonawczego branży drogowej i elektrycznej,
- c) sporządzenie projektu zmiany stałej organizacji ruchu wraz z zatwierdzeniem przez organ zarządzający ruchem,
- d) opracowanie szczegółowych specyfikacji technicznych wykonania i odbioru wszystkich realizowanych robót budowlanych,
- e) opracowanie aktualnej mapy do celów projektowych,
- f) przygotowanie kosztorysów i przedmiarów robót (dotyczy wszystkich branż), sporządzone przez projektanta kosztorysy i przedmiary muszą być podzielone na dwie części tj.: na część odnoszącą się do robót budowlanych oraz na część dot. doświetlenia przejścia dla pieszych i robót z tym związanych,
- g) pozyskanie we własnym zakresie wszelkich wymaganych opinii, decyzji, uzgodnień, w tym uzgodnień wynikających z prawa wodnego (w przypadku zaistnienia takiej konieczności)
- h) przygotowanie odpowiednich dokumentów formalno – prawnych w celu uzyskania właściwego dokumentu na wykonanie zadania.
- i) dokumentacja powinna zawierać rozwiązania budowlane, które będą zgodne z obowiązującymi przepisami techniczno – budowlanymi jakim powinny odpowiadać obiekty objęte przedmiotem zamówienia oraz obowiązującymi normami, a w szczególności:
 - racjonalne rozwiązania lokalizacji i efektywne zagospodarowanie przestrzeni przeznaczonej pod inwestycję,
 - „ideą projektowania uniwersalnego”, której jednym z głównych celów jest promowanie równości i zapewnienie pełnego uczestnictwa w życiu społecznym osobom z obniżoną funkcjonalnością poprzez usuwanie istniejących barier i zapobieganie powstawaniu nowych. Szczegółowy opis idei na stronie:
<http://www.niepelnosprawni.gov.pl/dostepnosc-projektowanie-uniwer.>
- j) zakres zamówienia obejmuje również udzielenie zamawiającemu odpowiedzi i wyjaśnień dotyczących dokumentacji projektowej w razie wniesienia zapytania na etapie postępowania przetargowego i realizacji inwestycji oraz uzupełnienie szczegółów dokumentacji projektowej w przypadku zajścia takiej potrzeby,

Forma opracowania dokumentacji:

Dokumentacja zbroszurowana w ilości:

- a) projekt budowlany (w zakresie Projekt Zagospodarowania Terenu, Projekt Architektoniczno – Budowlany), techniczny i wykonawczy – 5 szt. dla każdej branży (branża drogowa i elektryczna),
- b) specyfikacje istotnych warunków wykonania i odbioru robót - 5 szt.,
- c) kosztorys inwestorski i przedmiar robót (osobno dla robót budowlanych i osobno dla doświetlenia przejścia dla pieszych) – po 3 szt. dla każdej części,
- d) kosztorys ofertowy (osobno dla robót budowlanych i osobno dla doświetlenia przejścia dla pieszych) – po 3 szt. dla każdej części,
- e) projekt stałej (docelowej) organizacji ruchu (zatwierdzony wraz z wymaganymi opiniami) – 3 szt.

- f) projekt docelowej organizacji ruchu uwzględniający uwagi z zatwierdzenia jeśli takowe zostaną wskazane – 3 szt.
- g) BIOZ – 2 szt.
- h) wersja elektroniczna całość dokumentacji – 2 szt. pendrive, w formacie Word, PDF, DWG oraz dodatkowo kosztorysy inwestorskie w zapisie umożliwiającym odczyt w formacie Excel, układ i zawartość dokumentacji w wersji elektronicznej w formacie PDF (np. nazwy poszczególnych katalogów i plików, podpisy i pieczętki osób sporządzających dokumentację – projektant, sprawdzający, wykonujący, weryfikator, uzgodnienia, itp.) powinny być identyczne z wersją papierową. **Dokumentacja w formie elektronicznej powinna być odpowiednikiem wersji papierowej, wraz ze stosownymi podpisami i klauzulami.** Wersja elektroniczna winna zawierać projekty organizacji ruchu nieopieczętowane, które Zamawiający będzie mógł ponownie uzgodnić w przypadku wygaśnięcia zatwierdzenia w szczególności projekty uwzględniające uwagi z zatwierdzenia jeśli takowe będą oraz wersje zatwierdzone.

4. Planowaną inwestycję należy wykonać w granicach pasa drogowego: na działce Nr 1764/140; ark. 16; jednostka rejestrowa: G430; jednostka ewidencyjna: 240503_2, Gierałtowiec; Obręb ewidencyjny: 0001, Chudów, własność: Gmina Gierałtowiec, działka zajęta jest pod pas drogowy drogi powiatowej Nr 2910 S ul. Szkolna w Chudowie oraz częściowo na działce nr 855/268; ark. 17; jednostka rejestrowa: G430; jednostka ewidencyjna: 240503_2, Gierałtowiec; Obręb ewidencyjny: 0001, Chudów, własność: Gmina Gierałtowiec, działka częściowo zajęta jest pod pas drogowy drogi powiatowej Nr 2910 S ul. Szkolna w Chudowie – chodnik, pobocze.

5. W przypadku konieczności wejścia w sąsiednie działki należy uzyskać zgody na dysponowanie nieruchomością na cele budowlane.

6. W zakresie inwestycji należy zinwentaryzować również zjazdy, bramy do posesji, furtki, parkingi, przystanki, zasuwy wodociągowe i gazowe, hydranty, studnie kanalizacyjne, słupki, znaki i inne elementy bezpieczeństwa ruchu drogowego, które mogą kolidować z planowaną inwestycją.

7. Wykonawca w zakresie planowanych rozwiązań projektowych zobligowany jest **uzyskać opinię:**

- a) organu zarządzającego ruchem (Starosta Gliwicki przez Wydział Komunikacji i Transportu)
- b) Komendy Miejskiej Policji w Gliwicach (w zakresie projektu stałej organizacji ruchu)
- c) wszystkich gestorów sieci uzbrojenia infrastruktury technicznej kolidujących z projektowanymi rozwiązaniami

8. Dokumentację projektową należy opracować zgodnie z aktualnie obowiązującymi przepisami prawa przy uwzględnieniu wytycznych określonych w:

- a) *Wytycznych projektowania infrastruktury dla pieszych. Część 3: Projektowanie przejść dla pieszych (WR-D-41-3)*
- b) *Wytycznych projektowania infrastruktury dla pieszych. Część 4: Projektowanie oświetlenia przejść dla pieszych (WR-D-41-4)*

Województwo: **śląskie**
Powiat: **gliwicki**
Jednostka ewidencyjna: **240503_2, Gierałtowice**
Obręb ewidencyjny: **0001, Chudów**

INFORMACJA Z OPERATU EWIDENCYJNEGO W ZAKRESIE GRUNTÓW

sporządzono dnia: 03-04-2026 08:37:45

Nr jednostki rejestrowej: **G430**

Osoby: **1**

Udział Forma władania	Dane osoby fizycznej / instytucji
1/1 własność	GMINA GIERAŁTOWICE REGON: 276257848 NIP: 9691606909 siedziba: ul. Księdza Roboty 48, 44-186 Gierałtowice

Działki ewidencyjne: **2**

Numer działki Identyfikator	Adres	Powierzchnia [ha]	Użytek i klasa bonitacyjna		Nr KW lub inne dokumenty
			Oznaczenie	Pow. [ha]	
855/286 ark. 17 240503_2.0001.AR_17.855/286	ul. Szkolna 52	0.7728	Bi	0.7728	GL1G/00041724/7
UWAGA: Działka zabudowana budynkami: 514, 515, 993, 1011, 2400.					
1764/140 ark. 16 240503_2.0001.AR_16.1764/140		0.2930	dr	0.2930	art. 80
Razem powierzchnia działek [ha]:		1.0658	ha		
Słownie:		jeden hektar sześćset pięćdziesiąt osiem metrów kwadratowych			

Oznaczenia użytków i klas
Bi - Inne tereny zabudowane
dr - Drogi

Budynki niestanowiące odrębnego od gruntu przedmiotu własności: **5**

Identyfikator	240503_2.0001.514_BUD	Kondygnacje nadziemne: 2 Kondygnacje podziemne: 0 355
Działka	240503_2.0001.AR_17.855/286	Powierzchnia zabudowy [m ²]: Powierzchnia użytkowa lokali niewyodrębnionych [m ²]:
Adres	-	Powierzchnia użytkowa lokali odrębnych [m ²]: Powierzchnia użytkowa pomieszczeń przynależnych do lokali [m ²]:
Rodzaj wg KŚT	budynki oświaty nauki i kultury oraz budynki sportowe	
Uwagi: -		
Identyfikator	240503_2.0001.515_BUD	Kondygnacje nadziemne: 2 Kondygnacje podziemne: 0 496
Działka	240503_2.0001.AR_17.855/286	Powierzchnia zabudowy [m ²]: Powierzchnia użytkowa lokali niewyodrębnionych [m ²]:
Adres	ul. Szkolna 52	Powierzchnia użytkowa lokali odrębnych [m ²]: Powierzchnia użytkowa pomieszczeń przynależnych do lokali [m ²]:
Rodzaj wg KŚT	budynki oświaty nauki i kultury oraz budynki sportowe	
Uwagi: -		
Identyfikator	240503_2.0001.993_BUD	Kondygnacje nadziemne: 1 Kondygnacje podziemne: 0 399
Działka	240503_2.0001.AR_17.855/286	Powierzchnia zabudowy [m ²]: Powierzchnia użytkowa lokali niewyodrębnionych [m ²]:
Adres	-	Powierzchnia użytkowa lokali odrębnych [m ²]: Powierzchnia użytkowa pomieszczeń przynależnych do lokali [m ²]:
Rodzaj wg KŚT	budynki oświaty nauki i kultury oraz budynki sportowe	
Uwagi: -		

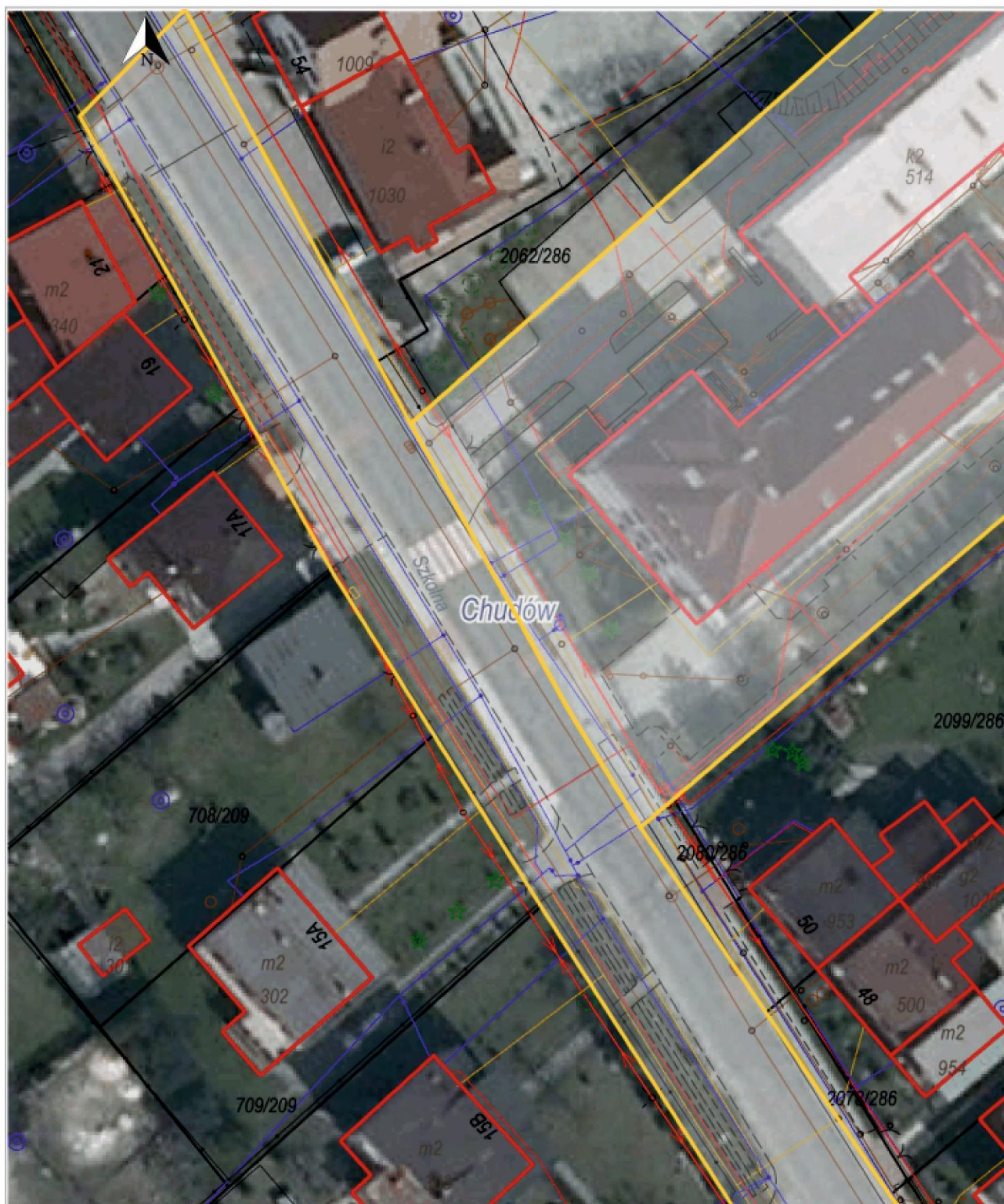
Identyfikator	240503_2.0001.1011_BUD	Kondygnacje nadziemne: 1 Kondygnacje podziemne: 0 <small>2f</small> : 56
Działka	240503_2.0001.AR_17.855/286	Powierzchnia zabudowy [m ²]: - Powierzchnia użytkowa lokali niewyodrębnionych [m ²]: -
Adres	-	Powierzchnia użytkowa lokali odrębnych [m ²]: - Powierzchnia użytkowa pomieszczeń przynależnych do lokali [m ²]: -
Rodzaj wg KŚT	pozostałe budynki niemieszkalne	
Uwagi: -		

Identyfikator	240503_2.0001.2400_BUD	Kondygnacje nadziemne: 2 Kondygnacje podziemne: 0 <small>2f</small> : 1064
Działka	240503_2.0001.AR_17.855/286, 240503_2.0001.AR_17.1744/286	Powierzchnia zabudowy [m ²]: - Powierzchnia użytkowa lokali niewyodrębnionych [m ²]: -
Adres	-	Powierzchnia użytkowa lokali odrębnych [m ²]: - Powierzchnia użytkowa pomieszczeń przynależnych do lokali [m ²]: -
Rodzaj wg KŚT	budynki oświaty nauki i kultury oraz budynki sportowe	
Uwagi: -		

DOKUMENT NINIEJSZY WYDANO
WYŁĄCZNIE DO UŻYTKU SŁUŻBOWEGO

Wydruk z systemu IntraEwid

skala 1: 500
układ współrzędnych 2000 strefa 6 (18°)



DOKUMENTACJA FOTOGRAFICZNA:

